

**T.C.**  
**SİLİFKE KAYMAKAMLIĞI**  
**AHMET NECATİ HANCIOĞLU İLKOKULU**  
**MÜDÜRLÜĞÜ**



**2024-2028 STRATEJİK PLANI**



## İSTİKLAL MARŞI

*Korkma! Sönmez bu şafaklarda yüzen al sancak,  
Sönmeden yurdumun üstünde tüten en son ocak.  
O benim milletimin yıldızıdır, parlayacak;  
O benimdir, o benim milletimindir ancak.*

*Çatma, kurban olayım, çehreni ey nazlı hilal!  
Kahraman ırkıma bir gül; ne bu şiddet, bu celal?  
Sana olmaz dökülen kanlarımız sonra helal...  
Hakkıdır, Hakk'a tapan milletimin istiklal.*

*Ben ezelden beridir hür yaşadım, hür yaşarım,  
Hangi çılgın bana zincir vuracakmış? Şaşarım.  
Kükremiş sel gibiyim, bendimi çiğner, aşarım,  
Yırtarım dağları, enginlere sığmam, taşarım.*

*Garbın afakını sarmışsa çelik zırhlı duvar,  
Benim iman dolu göğsüm gibi serhaddim var.  
Ulusun, korkma! Nasıl böyle bir imanı boğar,  
"Medeniyet" dediğin tek dişi kalmış canavar?*

*Arkadaş! Yurduma alçakları uğratma sakın,  
Siper et gövdeni, dursun bu bayasızca akın.  
Doğacaktır sana vadettiği günler Hakk'ın,  
Kim bilir, belki yarın belki yarından da yakın.*

*Bastığın yerleri "toprak" diyerek geçme, tanı,  
Düşün altındaki binlerce kefensiz yatanı.  
Sen şehit oğlusun, incitme, yazıktır atanı,  
Verme, dünyaları alsan da bu cennet vatanı.*

*Kim bu cennet vatanın uğruna olmaz ki feda?  
Şüheda fışkıracak, toprağı sıksan şüheda.  
Canı, cananı, bütün varımı alsın da Hüda,  
Etmesin tek vatanımdan beni dünyada cüda.*

*Rubumun senden İlahi, şudur ancak emeli:  
Değmesin mabedimin göğsüne namahrem eli.  
Bu ezanlar, ki şehadetleri dinin temeli,  
Ebedi, yurdumun üstünde benim inlemeli.*

*O zaman vedile bin secdeler eder, varsa taşım,  
Her cerihamdan, İlahi, boşansın kanlı yaşım,  
Fışkırır rubümüçerret gibi yerden naaşım,  
O zaman yükselerek arşa değer belki başım.*

*Dalgalar sen de şafaklar gibi ey şanlı hilal!  
Olsun artık dökülen kanlarımın hepsi helal.  
Ebediyen sana yok, ırkıma yok izmihlal.  
Hakkıdır, hür yaşamış bayrağımın hürriyet;  
Hakkıdır, Hakk'a tapan milletimin istiklal.*

Mehmet Akif Ersoy

## OKUL BİLGİLERİ

<b>İLİ:</b>	<b>MERSİN</b>	<b>İLÇESİ :</b>	<b>SİLİFKE</b>
<b>Adres:</b>	Toros M. 308. Sk. No:1	<b>Coğrafi Konum</b> <a href="https://www.google.com/maps/place/Ahmet+Necati+Hanc%C4%B1o%C4%9Flu+%C4%B0lkokulu/@36.3702229,33.9431121,17z/data=!4m5!3m4!1s0x14d8dd630f235c5b:0x2e20329f8818f40a!8m2!3d36.371135!4d33.9439241">https://www.google.com/maps/place/Ahmet+Necati+Hanc%C4%B1o%C4%9Flu+%C4%B0lkokulu/@36.3702229,33.9431121,17z/data=!4m5!3m4!1s0x14d8dd630f235c5b:0x2e20329f8818f40a!8m2!3d36.371135!4d33.9439241</a>	
<b>e- Posta:</b>	853462@meb.k12.tr		
<b>Kurum Kodu.</b>	853462		
<b>Web Sayfası Adresi</b>	<a href="https://hanciogluilkokulu.meb.k12.tr/">https://hanciogluilkokulu.meb.k12.tr/</a>	<b>Öğretim Şekli.</b>	<b>İkili</b>

## Sunuş

Bilginin hızla yayıldığı dünyamızda bilginin dağıtıcısı ve yorumlayıcısı olan okullar, hayati bir önem arz etmektedir. Okullar, toplumların kültürel zenginliklerini yaşatması ve çağın gelişmelerine yön vermesi bakımından stratejik öneme sahip örgütlerin başında gelmektedir. Bu nedenle okulların işlevlerini verimli bir şekilde yerine getirmesinde önemli olabilecek faktörlerden biri de okullarda hazırlanan stratejik planlardır.

Son yıllarda stratejik planlar, hızlı değişim ve bunun getirdiği sorunlara çözüm üretme sürecinde sıklıkla kullanılmaktadır. Stratejik planlamanın eğitime uygulanması çabalarının geleneksel planlamaya alternatif olarak çıktığı görülmektedir.

Örgüt, stratejik planlama ile “gelecekte ne yapacağını” belirlemiş olacaktır. Bu özellikleri ile stratejik plan, yapılacak çalışmalara yön verecek ve önceliklerin tespitine yardımcı olacaktır.

Özü itibarıyla işletme biliminin çatısı altında incelenen ve stratejik yönetim aracı olan stratejik planlamanın, 5018 sayılı Kamu Mali Yönetimi ve Kontrol Kanunu ile kamu kuruluşlarınca hazırlanması yasal zorunluluk haline gelmiştir. 2003 yılından bu yana bazı kamu örgüt ve kuruluşlarında pilot olarak uygulanmaya başlanmış olup 2010 yılına kadar tüm kamu örgüt ve kuruluşlarında stratejik planlamaya geçilmesi öngörülmektedir.

Yukarıda açıklamaya çalıştığımız tanımlamalardan hareketle okulumuzun vizyon ve misyonu doğrultusunda, mevcut koşullar ve durumlar göz önünde bulundurularak geleceğe ilişkin çizmesi gerektiği yolu belirlemek ve bu uğurda gerçekleştirilen işlemleri ölçülebilir nitelikli hale getirmek amacıyla bu stratejik planı hazırlama gereksinimi ortaya çıkmıştır.

10/12/2003 tarihli ve 5018 sayılı “Kamu Mali Yönetimi ve Kontrol Kanunu’nun 9. Maddesinde belirtilen “Kamu idareleri; Kalkınma Planları, Programlar, ilgili mevzuat ve benimsedikleri temel ilkeler çerçevesinde geleceğe ilişkin vizyon ve misyonları oluşturmak, stratejik amaç ve hedeflerini saptamak, performanslarını göstergeler doğrultusunda ölçmek; bu süreci izlemek ve öz değerlendirmesini yapmak amacıyla katılımcı yöntemlerle stratejik plan hazırlanır.” hükmüne ilişkin mevzuata dayanarak Stratejik Plan hazırlama çalışmalarına başlanmıştır.

Okulumuzun hazırladığı “Stratejik Planlama”, kurumda her kademedeki görev yapanların katılımlarını ve kurum yöneticilerinin tam desteğini içeren, sonuç almaya yönelik çabaların bütünüdür. Okulumuz, hazırladığı stratejik plan doğrultusunda hareket ederek bazı noktalarda yaptığı değerlendirmelerle okul gelişimine büyük katkı getireceği inancındadır.

Emin Ali GEZER

Okul Müdürü

## İÇİNDEKİLER

<b>1. GİRİŞ VE STRATEJİK PLANIN HAZIRLIK SÜRECİ</b> .....	7
1.1. Strateji Geliştirme Kurulu ve Stratejik Plan Ekibi .....	7
1.2. Planlama Süreci .....	7
<b>2. DURUM ANALİZİ</b> .....	8
2.1. Kurumsal Tarihçe .....	8
2.2. Uygulanmakta Olan Planın Değerlendirilmesi .....	8
2.3. Mevzuat Analizi .....	9
2.4. Üst Politika Belgelerinin Analizi .....	9
2.5. Faaliyet Alanları ile Ürün ve Hizmetlerin Belirlenmesi .....	10
2.6. Paydaş Analizi .....	11
2.7. Kurum İçi Analiz .....	13
2.7.1. Kurum İçi Analiz .....	13
2.7.2. İnsan Kaynakları .....	13
2.7.3. Teknolojik Düzey .....	14
2.7.4. Mali Kaynaklar .....	16
2.7.5. İstatistik Veriler .....	17
2.7.6. Kurum Kültürü Analizi .....	17
2.7.7. Teşkilat Yapısı .....	18
2.8. Güçlü ve Zayıf Yönler ile Fırsatlar ve Tehditler (GZFT) Analizi .....	18
2.8.1. İçsel Faktörler .....	19
2.8.2. Dışsal Faktörler .....	19
2.9. Tespit ve İhtiyaçların Belirlenmesi .....	20
<b>3. GELECEĞE BAKIŞ</b> .....	21
3.1. Misyon .....	21
3.2. Vizyon .....	21
3.3. Temel Değerler .....	21
<b>4. AMAÇ, HEDEF VE STRATEJİLERİN BELİRLENMESİ</b>	
4.1. Amaçlar, Hedefler, Eylemler .....	22
4.2. Maliyetlendirme .....	26
<b>5. İZLEME VE DEĞERLENDİRME</b> .....	27

## TANIMLAR

**Eylem Planı:** İdarenin stratejik planının uygulanmasına yönelik faaliyetleri, bu faaliyetlerden sorumlu ve ilgili birimler ile bu faaliyetlerin başlangıç ve bitiş tarihlerini içeren plandır.

**Faaliyet:** Belirli bir amaca ve hedefe yönelen, başlı başına bir bütünlük oluşturan, yönetilebilir ve maliyetlendirilebilir üretim veya hizmetlerdir.

**Hazırlık Programı:** Stratejik plan hazırlık sürecinin aşamalarını, bu aşamalarda gerçekleştirilecek faaliyetleri, bu aşama ve faaliyetlerin tamamlanacağı tarihleri gösteren zaman çizelgesini, bu faaliyetlerden sorumlu birim ve kişiler ile stratejik planlama ekibi üyelerinin isimlerini içeren ve stratejik planlama ekibi tarafından oluşturulan programdır.

**Vizyon:** Vizyon idarenin geleceğini sembolize eden genel amacıdır. Vizyon bildirimini, stratejik planın kapsadığı zaman diliminin de ötesinde, uzun vadede idarenin gerçekleştirmek istediklerini ve ulaşmak istediği yeri yansıtacak bir şekilde belirlenir.

**Misyon** Misyon bir idarenin var oluş sebebidir. İdarenin ne yaptığını, nasıl yaptığını ve kimin için yaptığını açıkça ifade eder. Stratejik plana temel teşkil eden misyon bildirimini, idarenin sunduğu tüm hizmetler ile gerçekleştirdiği tüm faaliyetleri kapsayan bir şemsiye kavramdır.

**Temel Değerler:** Temel değerler, karar alıcıların idareyi yönetirken bağlı kalacakları inançları ve çalışma felsefesini yansıtır.

**Hedef Kartı:** Amaç ve hedef ifadeleri ile performans göstergelerini, gösterge değerlerini, göstergelerin hedefe etkisini, sorumlu ve işbirliği yapılacak birimleri, riskleri, stratejileri, maliyetleri, tespitler ve ihtiyaçları içeren karttır.

**Performans Göstergesi:** Stratejik planda hedeflerin ölçülebilirliğini miktar ve zaman boyutuyla ifade eden araçlardır.

**Stratejiler:** Stratejiler, idarenin hedeflerine nasıl ulaşılacağını gösteren kararlar bütünüdür. İyi belirlenmiş stratejiler olmaksızın hedefleri etkili bir biçimde uygulamaya geçirmek mümkün değildir.

**Stratejik Plan Değerlendirme Raporu:** İzleme tabloları ile değerlendirme sorularının cevaplarını içeren ve her yıl şubat ayının sonuna kadar hazırlanan rapordur.

**Stratejik Plan Genelgesi:** Stratejik plan hazırlık çalışmalarını başlatan, Strateji Geliştirme Kurulu üyelerinin isimlerini içeren ve bakanlıklar ile bakanlıklara bağlı, ilgili ve ilişkili kuruluşlarda Bakan, diğer kamu idareleri ve mahalli idarelerde üst yönetici tarafından yayımlanan genelgedir.

# I. GİRİŞ VE STRATEJİK PLANIN HAZIRLIK SÜRECİ

## 1.1. Strateji Geliştirme ve Stratejik plan Ekibi

Stratejik plan hazırlık çalışmalarının başladığı, İl Milli Eğitim Müdürlüğü tarafından 2022/21 sayılı Genelge ile duyurulmuştur. Okulumuzun 2024–2024 Stratejik Planı, literatür taraması, durum analizi raporu, iç ve dış paydaşların görüşleri doğrultusunda hazırlanmıştır. Bu kapsamda kurul ve ekip oluşturulmuştur

**Okul Strateji Geliştirme Kurulu:** Okul müdürünün başkanlığında, bir okul müdür yardımcısı, bir öğretmen ve okul/aile birliği başkanı ile bir yönetim kurulu üyesi olmak üzere 5 kişiden oluşan üst kurul kurulur.

**Okul Stratejik Planlama Ekibi:** Okul müdürü tarafından görevlendirilen ve üst kurul üyesi olmayan müdür yardımcısı başkanlığında, okul/kurumun büyüklüğü ve şartları doğrultusunda öğretmenler ve gönüllü velilerden oluşur.

Tablo 1. Strateji Geliştirme Kurulu ve Stratejik Plan Ekibi Tablosu

Strateji Geliştirme Kurulu Bilgileri		Stratejik Plan Ekibi Bilgileri	
Adı Soyadı	Unvanı	Adı Soyadı	Unvanı
Emin Ali GEZER	Okul Müdürü	Metin USCA	Müdür Yardımcısı
Gülten ÇAMLİK	Müdür Yardımcısı	Erol ÇINAR	Rehber Öğretmen
Firdevs METİK	Rehber Öğretmen	Erkan TAŞ	İngilizce Öğretmeni
Çiğdem SAYGILI DÖNMEZ	Okul Aile Birliği Başkanı	Nuriye ÖZ	Sınıf Öğretmeni
		Bedia ATEŞ	Sınıf Öğretmeni
Hatice GÜÇLÜ	Okul Aile Birliği Yönetim Kurulu Üyesi	Gamze BECİLİ	Gönüllü Veli

## 1.2. Planlama Süreci

2024-2028 dönemi stratejik plan hazırlanma süreci Strateji Geliştirme Kurulu ve Stratejik Plan Ekibi'nin oluşturulması ile başlamıştır. Ekip tarafından oluşturulan çalışma takvimi kapsamında ilk aşamada durum analizi çalışmaları yapılmış ve durum analizi aşamasında, paydaşlarımızın plan sürecine aktif katılımını sağlamak üzere paydaş anketi, toplantı ve görüşmeler yapılmıştır. Durum analizinin ardından geleceğe yönelim bölümüne geçilerek okulumuzun amaç, hedef, gösterge ve stratejileri belirlenmiştir.

Müdürlüğümüzde Stratejik planlama sürecinde mevcut durumun tespiti sırasında karşımıza çıkacak olan veri ihtiyacı için gerekli olan hazırlık çalışmaları gözden geçirilmiş, hangi verilerin kimler tarafından toplanacağı yapılan toplantılar ve iş bölümleri sonucunda belirlenmiştir. Müdürlüğümüze ait yeni dönem “durum analiz” çalışmaları hazırlanmıştır.

Stratejik Plan Hazırlama Ekibi tarafından taslak olarak hazırlanmış olan A. Necati Hancıoğlu İlkokulu Müdürlüğü 2024-2028 Stratejik Planı yapılarak onaya sunulmuştur. Gerekli onay alındıktan sonra Silifke İlçe Milli Eğitim Müdürlüğü 2024-2028 Stratejik Planı yayınlanmıştır.

## II. BÖLÜM

### DURUM ANALİZİ

Durum analizi bölümünde okulumuzun mevcut durumu ortaya konularak neredeyiz sorusuna yanıt bulunmaya çalışılmıştır.

Bu kapsamda okulumuzun tanıtımı, okul künyesi ve temel istatistikleri, paydaş analizi ve görüşleri ile okulumuzun Güçlü Zayıf Fırsat ve Tehditlerinin (GZFT) ele alındığı analize yer verilmiştir.

#### 2.1. Kurumsal Tarihçe

Okulun arsası 1974 yılı kış aylarında mahallen alındı. Binanın su basman seviyesine kadar olan kısmı da mahalle halkı tarafından yapıldı. Geri kalan kısmı da emanet usulü ile taşerona yaptırıldı. Okul binasına WC dahil 1.000.000 lira harcandı. Bu paranın 584.000 lirasını Sayın Ahmet Necati Hancıoğlu ödedi.

Okula 1975 yılı ağustos ayı içerisinde müdür Eylül ayı içerisinde de öğretmenler atandı. 22 Eylül 1975 günü Cengiz Topel İlkokulunda üçlü öğretime gidilerek fiilen eğitim-öğretim çalışmalarına başladı. 11 Aralık 1975 günü okul binasına taşınıldı. Okulun resmen açılış merasimi 29 Aralık 1975 günü yapıldı. Okulun yapımında en büyük maddi ve manevi yardımda bulunduğu Gökçeburun olan ilkokul ismi Milli Eğitim İl Danışma kurulunun 4 Kasım 1975 tarih ve 19 sayılı kararıyla okullara ad yönetmeliğinin 3.maddesine göre Ahmet Necati Hancıoğlu İlkokulu olarak isim verilmesi kararlaştırılmıştır.

**222 Sayılı İlköğretim ve Eğitim Kanununda yapılan yenilik ve değişikliklerle doğrultusunda, okulumuz 17.06.2012 tarihinden itibaren müstakil ilkokul olarak eğitim-öğretim hizmetlerini sürdürmektedir.**

Okul binasının yıkım kararı çıkmasından dolayı 2023-2024 Eğitim öğretim yılından itibaren eğitim öğretime Toki Ortaokulu'nda devam etmektedir.

#### 2.2. Uygulanmakta Olan Stratejik Planın Değerlendirilmesi

Okulumuzun 2019-2023 Stratejik Planı 2019 yılında yürürlüğe girmiştir. Stratejik Plan; hazırlık süreci, durum analizi, geleceğe bakış, maliyetlendirme ile izleme ve değerlendirme bölümlerinden oluşmaktadır. 2019- 2023 Stratejik Planı'nda 3 amaç, 3 hedef, 20 performans göstergesi ve 17 eylem bulunmaktadır.

Okulumuz tarafından performans göstergeleri analiz edildiğinde, plan öncesi döneme göre ilerleme kaydeden, mevcut durumunu koruyan performans göstergeleri olduğu belirlenmiştir.

Stratejik Planı'nda yer alan ve "Kayıt bölgemizde yer alan çocukların okullaşma oranlarını artıran, öğrencilerin uyum ve devamsızlık sorunlarını gideren etkin bir yönetim yapısı kurulacaktır." şeklinde ifade edilen Amaç 1 kapsamında toplam 9 performans göstergesi bulunmaktadır. Bu performans göstergelerinde başarı sağlandığı tespit edilmiştir.

Stratejik Planı'nda yer alan ve "Öğrencilerimizin gelişmiş dünyaya uyum sağlayacak şekilde donanımlı bireyler olabilmesi için eğitim ve öğretimde kalite artırılabilecektir." şeklinde ifade edilen Amaç 2 kapsamında toplam 8 performans göstergesi bulunmaktadır. Bu performans göstergelerinde başarı sağlandığı tespit edilmiştir.

Stratejik Planı'nda yer alan ve "Eğitim ve öğretim faaliyetlerinin daha nitelikli olarak verilebilmesi için okulumuzun kurumsal kapasitesi güçlendirilecektir." şeklinde ifade edilen Amaç 3 kapsamında toplam 3 performans göstergesi bulunmaktadır. Bu performans göstergelerinde başarı sağlandığı tespit edilmiştir.



### 2.3. Yasal Yükümlülükler ve Mevzuat Analizi

Bu bölümde okulumuza yüklenen görev ve sorumluluklar ile okulumuzun faaliyet alanlarını düzenleyen mevzuat incelenerek, yasal yükümlülükler ve mevzuat analizi listesi oluşturulmuştur. Yasal yükümlülükler ve mevzuat analizi sonuçları okulumuzun faaliyet alanlarının belirlenmesine ve misyonumuzun oluşturulmasına katkı sağlamıştır.

Tablo 2. Yasal Yükümlülükler Tablosu

<i>Yasal Yükümlülük (Görevler)</i>	<i>Dayanak (Kanun, Yönetmelik, Genelge adı ve no'su)</i>
Her Türk çocuğuna iyi bir vatandaş olmak için gerekli temel bilgi, beceri, davranış ve alışkanlıkları kazandırmak; onu milli ahlak anlayışına uygun olarak yetiştirmek.	* 1739 sayılı kanunun 23. maddesi * 222 sayılı kanunun 1. maddesi, * İlköğretim Kurumları Yönetmeliğinin 5. maddesi
Her Türk çocuğunu ilgi, istidat ve kabiliyetleri yönünden yetiştirerek hayata ve üst öğrenime hazırlamak.	* 1739 sayılı kanunun 23. maddesi.
Öğrencilere, Atatürk ilke ve inkılâplarını benimsetme; Türkiye Cumhuriyeti Anayasası'na ve demokrasinin ilkelerine, insan hakları, çocuk hakları ve uluslararası sözleşmelere uygun olarak haklarını kullanma, başkalarının haklarına saygı duyma, görevini yapma ve sorumluluk yüklenebilen birey olma bilincini kazandırmak.	* İlköğretim Kurumları Yönetmeliğinin 5. maddesi

### 2.4. Üst Politika Belgeleri Analizi

Tablo 3. Üst Politika Belgeleri Tablosu

Üst Politika Belgeleri	
12. Kalkınma Planı	Cumhurbaşkanlığı Programı
Orta Vadeli Program	Cumhurbaşkanlığı Yıllık Programı
Millî Eğitim Bakanlığı Stratejik Planı	Mersin İl Millî Eğitim Müdürlüğü Stratejik Planı
Silifke İlçe Millî Eğitim Müdürlüğü Stratejik Planı	

## 2.5. Faaliyet Alanları ile Ürün/Hizmetlerin Belirlenmesi

Tablo 4. Faaliyet Alanlar/Ürün ve Hizmetler Tablosu

Faaliyet Alanı	Ürün/Hizmetler
Eğitim-Öğretim Hizmetleri	<ol style="list-style-type: none"><li>1. Eğitim-öğretim iş ve işlemleri</li><li>2. Ders Dışı Faaliyet İş ve İşlemleri</li><li>3. Özel Eğitim Hizmetleri</li><li>4. Kurum Teknolojik Altyapı Hizmetleri</li><li>5. Anma ve Kutlama Programlarının Yürütülmesi</li><li>6. Sosyal, Kültürel, Sportif Etkinlikler</li><li>7. Öğrenci İşleri (kayıt, nakil, ders programları vb.)</li><li>8. Zümre Toplantılarının Planlanması ve Yürütülmesi</li></ol>
Stratejik Planlama, Araştırma-Geliştirme	<ol style="list-style-type: none"><li>1. Stratejik Planlama İşlemleri</li><li>2. İhtiyaç Analizleri</li><li>3. Eğitime İlişkin Verilerin Kayıtlanması</li><li>4. Araştırma-Geliştirme Çalışmaları</li><li>5. Projeler Koordinasyon</li></ol>
İnsan Kaynaklarının Gelişimi	<ol style="list-style-type: none"><li>1. Personel Özlük İşlemleri</li><li>2. Norm Kadro İşlemleri</li><li>3. Hizmet içi Eğitim Faaliyetleri</li></ol>
Fiziki ve Mali Destek	<ol style="list-style-type: none"><li>1. Okul Güvenliğinin Sağlanması</li><li>2. Ders Kitaplarının Dağıtımı</li><li>3. Taşınır Mal İşlemleri</li><li>4. Taşınır Eğitim İşlemleri</li><li>5. Temizlik, Güvenlik, Isıtma, Aydınlatma Hizmetleri</li><li>6. Evrak Kabul, Yönlendirme ve Dağıtım İşlemleri</li><li>7. Arşiv Hizmetleri</li><li>8. Sivil Savunma İşlemleri</li></ol>
Denetim ve Rehberlik	<ol style="list-style-type: none"><li>1. Okul/Kurumların Teftiş ve Denetimi</li><li>2. Öğretmenlere Rehberlik ve İşbaşında Yetiştirme Hizmetleri</li><li>3. Ön İnceleme, İnceleme ve Soruşturma Hizmetleri</li></ol>
Halkla İlişkiler	<ol style="list-style-type: none"><li>1. Bilgi Edinme Başvurularının Cevaplanması</li><li>2. Protokol İş ve İşlemleri</li><li>3. Basın, Halk ve Ziyaretçilerle İlişkiler</li><li>4. Okul-Aile İşbirliği</li></ol>
Rehberlik Faaliyetleri	<ol style="list-style-type: none"><li>1. Öğrencilere rehberlik hizmetinin sunulması</li><li>2. Velilere yönelik rehberlik çalışmalarının yapılması</li><li>3. Rehberlik faaliyetlerinin yürütülmesi</li></ol>

## 2.6. Paydaş Analizi

Stratejik planlama ve kalite yönetiminin temel unsurlarından birisi katılımcılıktır. Stratejik planın sahiplenilmesi ve uygulamanın etkinliğini artırmak amacıyla il müdürlüğümüzün etkileşim içinde olduğu paydaşların görüşleri dikkate alınmıştır.

Paydaşlar, idarenin ürün ve hizmetleriyle ilgisi olan, idareden doğrudan veya dolaylı, olumlu ya da olumsuz yönde etkilenen veya idareyi etkileyen kişi, grup veya kurumlardır.

### 2.6.1. Paydaşların Tespiti

Tablo 5. Paydaşlar Tablosu

Paydaş Adı	İç Paydaş	Dış Paydaş
Silifke Kaymakamlığı		√
İlçe Milli Eğitim Müdürlüğü İdare ve Personelleri		√
Öğretmenler	√	
Öğrenciler	√	
Veliler		√
Okul Müdürlükleri	√	
RAM		√
Silifke Belediyesi		√
Gençlik Hizmetleri ve Spor İlçe Müdürlüğü		√
İlçe Sağlık Müdürlüğü		√
Aile ve Sosyal Politikalar İlçe Müdürlüğü		√
Mahalle Muhtarlığı		√
Özel Eğitim ve Rehabilitasyon Merkezleri		√
Hayırseverler		√
Eğitim sendikaları		√
Medya		√
İlçe Emniyet Müdürlüğü		√

### 2.6.2. Paydaşların Önceliklendirilmesi

Paydaşların önceliklendirilmesinde paydaşların etki ve önem derecesi dikkate alınarak tespit edilmiştir. Paydaşların önceliklendirilmesi, etki ve önemlerinin tespit edilmesinde Paydaş Etki/Önem Matrisi tablosundan yararlanılmıştır.

**Tablo 6. Paydaş önem, etki ve öncelikler Tablosu**

Paydaş Adı	İç Paydaş	Dış Paydaş	Önem Derecesi	Etki Derecesi	Önceliği
Silifke Kaymakamlığı		√	5	5	5
İlçe Milli Eğitim Müdürlüğü İdare ve Personelleri		√	5	5	5
Öğretmenler	√		5	5	5
Öğrenciler	√		5	5	5
Veliler		√	5	5	5
Okul Müdürlükleri	√		5	5	5
RAM		√	3	5	5
Silifke Belediyesi		√	4	4	4
Gençlik Hizmetleri ve Spor İlçe Müdürlüğü		√	3	3	3
Silifke İlçe Sağlık Müdürlüğü		√	3	3	3
Ail eve Sosyal Politikalar İlçe Müdürlüğü		√	3	3	3
Mahalle Muhtarlığı		√	4	4	4
Özel Eğitim ve Rehabilitasyon Merkezleri		√	3	3	3
Hayırseverler		√	4	4	4
Eğitim sendikaları		√	3	3	3
Medya		√	2	2	2
İlçe Emniyet Müdürlüğü		√	4	4	4
Önem Derecesi: 1, 2, 3 gözet; 4,5 birlikte çalış Etki Derecesi: 1, 2, 3 İzle; 4, 5 bilgilendir					
Önceliği: 5=Tam; 4=Çok; 3=Orta; 2=Az; 1=Hiç					

### 2.6.3. Paydaş Görüş ve önerilerinin alınması ve değerlendirilmesi

Ahmet Necati Hancıoğlu İlkokulu olarak öğrenci, öğretmen ve personellere “Durum Tespit Çalışması “anketlerini göndererek ilgili paydaşlarımızın Durum Tespit Çalışmasında yer almaları istenmiştir. Böylece Ahmet Necati Hancıoğlu İlkokulu’nun durum tespitinde bütün bağlı birimlerin ortak katılımı doğrultusunda paydaşlarımızın görüş ve beklentileri yapılan anketlerle tespit edilmiştir. Paydaş anketi okul çalışanları ve öğrencilere uygulanmıştır. Ankete 85 Kişi katılmıştır.

#### 2.6.3.1. Paydaşların Müdürlük Faaliyetlerinden Memnuniyet Düzeyi:

1. Okulda güvende hissedip okulu sevmektedirler.
2. Öğretmenlerle iletişim kurup sorunları rahatlıkla dile getirmektedirler.
3. Okulumuz temizdir. Dersler için yeterli araç gereçler vardır.
4. Sınıflarımız kalabalık değildir.
5. Okulumuzun fiziki şartları (Okul binamız yıkım kararı olduğundan Toki Ortaokulu binası kullanılmaktadır.) yeterlidir.
6. Aidat değeri yüksek, okulu benimseyen, eşit ve adil davranılmaktadır.
7. Öğretmen gelişimi için fırsatlar sunmakta, yenilik çalışmalarda destek olmaktadır.
8. Öğretmenler arası iş birliği yapılmaktadır.
9. Yapılacak çalışmalarda öğretmenin fikri alınmaktadır.

10. Öğretmenle ihtiyaç duyduğum her zaman görüşme imkânım var.
11. Öğrencimle ilgili sorunlar olunca ilgilenip, devam etmediği zaman arayıp haber verilmektedir.
12. Okul temiz ve bakımlı olup, öğrencim giriş ve çıkışlarda gerekli güvenlik tedbirleri alınmış olup, teneffüslerde kontrol edilmektedir.
13. Dersler araç ve gereçlerle işlenip öğrencimle ilgilenilmektedir.
14. Okul sitesi güncel olup, e-okuldan gerekli bilgileri ulaşmaktayım.

### 2.6.3.1. Öncelik Verilmesi Gerekli Görülen Faaliyet Alanları:

1. Okul bahçesinde spor etkinliklerin yapılacağı alanlar yeterli değildir.
2. Tuvaletlerin daha temiz olması yönünde görüş bildirilmiştir.
3. Okulda oyun alanları yetersizdir.
4. Okul binasının olmayıp başka okulun binasında eğitime devam edilmesi olumsuzluklar içindedir.

## 2.7. Okul İçi Analiz

### 2.7.1. Kurum içi analiz

Kuruluş içi analiz; insan kaynaklarının yetkinlik düzeyi, kurum kültürü, teknoloji ve bilişim altyapısı, fiziki ve mali kaynaklara ilişkin analizlerin yapılarak okul/kurumun mevcut kapasitesinin değerlendirilmiştir.

Etkili bir okul/kurum içi analiz süreci; okul/kurumun kaynaklarını, varlıklarını, özelliklerini, yeterliliklerini, yeteneklerini, fırsat alanlarını ve başarısızlıklarını belirlemek için okul/kurumun içinde etkileşime giren tüm bileşenlerinin değerlendirildiği bir süreçtir. Okul/kurum içi analiz sürecinde yararlanılabilecek farklı araçlar vardır. Her bir aracın analiz sürecinin bir dışlisi olarak sunacağı katkı değerlidir. Örneğin, insan kaynakları verileri eğitim planlaması ya da iş değerlendirmeleri gibi alanlarda yapılacak analizlere katkı sağlayacaktır. Ne kadar fazla araçtan faydalanılırsa okul/kurumun durumuna dair o kadar net bir tablo çizilmiş olacaktır. Okul/kurumların okul/kurum içi analiz sürecinde kullanabilecekleri araçlar, içerikleri ve nasıl erişim sağlayabileceklerine dair bilgiler Tablo 7’te verilmiştir.

**Tablo 7. Okul/Kurum İçi Analiz İçerik Tablosu**

Okul/Kurum İçi	Analiz İçerik Tablosu	
Öğrenci sayıları	Anasınıfı	51
	1. Sınıf	130
	2. Sınıf	136
	3. Sınıf	156
	4. Sınıf	130
	Toplam	603
	Kaynaştırma öğrencileri	8
	Yabancı uyruklu	
Sosyal-kültürel-bilimsel ve sportif başarı verileri	2023 yılı İFET ilçe 1.ligi Resim Yarışması ilçe 2.ligi İlçe Halat Çekme yarışması ilçe 2. ligi	
Öğrenme stilleri envanteri	Okul rehberlik servisi tarafından uygulanmaktadır.	

Devam-devamsızlık verileri	e-Okul kayıtları kullanılarak erişim sağlanabilir. Aynı zamanda okul rehberlik servisi tarafından devamsızlık nedenleri anketi uygulanarak detaylı bir analiz gerçekleştirilmesi önerilmektedir. Bu bilgiler aşağıdaki tabloda verilmiştir.
İnsan kaynakları verileri	İdareci, öğretmen ve destek personeline dair sayısal veriler, lisans ya da yüksek lisans programlarından mezuniyet durumlarını da kapsamalıdır. <a href="#">Bu bilgiler aşağıdaki tabloda verilmiştir.</a>
Öğretmenlerin hizmet içi eğitime katılma oranları	MEBBİS verileri kullanılarak erişim sağlanabilir. Bu bilgiler aşağıdaki tabloda verilmiştir. <a href="#">Bu bilgiler aşağıdaki tabloda verilmiştir.</a>
Öğrenme ortamı verileri	Oklumuz Toki ortaokulu bünyesinde eğitim öğretim yapmaktadır. 22 derslik kullanılmaktadır binada 3 idari oda, öğretmenler odası, kütüphane , kantin, konferans salonu, hizmetli odası, bahçede yeterli kadar oyun alanları( basketbol, voleybol, futbol sahası bulunmaktadır

## 2.7.2. İnsan Kaynakları

İnsan kaynaklarına ait bilgiler okul hedefleriyle uyumlu, kurumsal ve bireysel performans için kritik olan bilgi, beceri ve tutumların tümünü kapsamaktadır. İnsan kaynaklarına ait bilgiler tablolar halinde verilmiştir.

**Tablo 8 : Çalışanların Eğitim ve Cinsiyetlerine göre dağılımı**

	DOKTORA			YÜKSEK LİSANS			LİSANS			ÖNLİSANS			LİSE VE ALTI		
	E	K	T	E	K	T	E	K	T	E	K	T	E	K	T
Okul Müdürü							1		1						
Müdür yardımcıları				1				1	2						
Sınıf Öğretmeni							9	16	25						
Branş Öğretmenleri								2	2						
Rehber Öğretmen							1	1	2						
Yardımcı Personeller							1		1				1		1
<b>TOPLAM</b>							12	20	33						

**Tablo 9. İdari Personelin Hizmet Süresine İlişkin Bilgiler**

Hizmet Süreleri	2023 yılı itibari ile	
20 ve üzeri	3	%100

**Tablo 10. Öğretmenlerin Hizmet Süreleri (Yıl İtibarıyla)**

Hizmet Süreleri	Kadın	Erkek	Toplam
4-6 Yıl	1	0	1
7-10 Yıl	3	0	3
11-15 Yıl	5	0	5
16-20 Yıl	3	1	4
20 ve üzeri	8	10	19
<b>Toplam</b>	19	10	29

**Tablo 11. Yönetici ve Öğretmenlerin Katıldığı Hizmet İçi Eğitim Programları**

Adı ve Soyadı	Branşı	Eğitim Sayısı	Adı ve Soyadı	Branşı	Eğitim Sayısı
Emin Ali GEZER	Müdür	27	FATMA GÜL AKKAYA	Sınıf	8
Gülten ÇAMLIK	Müdür Yardımcısı	81	FEYZA İPEK	Din Kültürü ve Ah. Bil.	35
Metin USCA	Müdür Yardımcısı	96	FİRDEVS METİK	Rehber Ört.	33
AHMET ESAT KOÇ	Sınıf	27	İDRİS ÖĞÜR	Sınıf	29
AYSEL ÖZTÜRK	Sınıf	73	MAHMUT DUR	Sınıf	30
BAHRİYE TANRIVERDİ	Sınıf	29	MEHMET KOÇ	Sınıf	20
BEDİA ATEŞ	Sınıf	39	MELTEM YILDIRIM	Sınıf	67
BEKİR BERKİTEN	Sınıf	25	MERAL KOÇAK	Sınıf	41
BURCU ÜNAL	Anasınıfı	11	NURİYE ÖZ	İngilizce	23
ÇİĞDEM SAYGILI DÖNMEZ	Sınıf	30	ORHAN ŞAHİN	Sınıf	40
DİLEK AYDOĞAN	Sınıf	33	ÖZKAN YILMAZ	Sınıf	24
DİLEK HADRA EZER	Anasınıfı	33	PERVİN KARTAL	Sınıf	17
EMEL TEKİN	Sınıf	31	SAHİBE COŞKUN	Sınıf	29
ERKAN TAŞ	Sınıf	42	TESLİME UYDURAN	Sınıf	30
EROL ÇINAR	Sınıf	18	MELİHA CEMRE KANTUR	Sınıf	15
FAHRİ ÇUHADAR	Sınıf	119	SEHER ÇETİN	Sınıf	11

**Tablo 12. Okul/kurum Rehberlik Hizmetleri**

Mevcut Kapasite				Mevcut Kapasite Kullanımı ve Performans					
Psikolojik Danışman Norm Sayısı	Görev Yapan Psikolojik Danışman Sayısı	İhtiyaç Duyulan Psikolojik Danışman Sayısı	Görüşme Odası Sayısı	Danışmanlık Hizmeti Alan			Rehberlik Hizmetleri İle İlgili Düzenlenen Eğitim/Paylaşım Toplantısı vb. Faaliyet Sayısı		
				Öğrenci Sayısı	Öğretmen Sayısı	Veli Sayısı	Öğretmenlere Yönelik	Öğrencilere Yönelik	Velilere Yönelik
2	2	0	1	275	22	22	22	23	25

### 2.7.3. Teknolojik Düzey

Okul hizmetlerinin, yararlanıcılara daha hızlı ve etkili şekilde sunulması için güncel teknolojik araçlar etkin bir biçimde kullanılmaktadır. Bu kapsamda modüler bir yapıda kurgulanmış olan Millî Eğitim Bakanlığı Bilgi İşlem Sistemi (MEBBİS) ile kurumsal ve bireysel iş ve işlemlerin büyük bölümü yürütülmektedir. Aynı zamanda sistemde personel ve öğrencilerin bilgileri bulunmaktadır. e-Okul, Veli Bilgilendirme Sistemi gibi modüllere ulaşılarak çalışmalar yürütülmektedir. Müdürlüğümüz resmi yazışmaları elektronik ortamda Doküman Yönetim Sistemi (DYS) üzerinden yapılmaktadır.

**Fiziki Mekân Durumu;** Okulumuz binasının yıkım kararı olmasından dolayı, eğitim öğretime Toki Ortaokulu binasında öğlenci olarak devam etmekteyiz. Okulumuz kısa sürede kendi binasına geçmek için çalışmalar yapılmaktadır. Öğrencilerimiz normal eğitime geçirilmesi planlanmaktadır.

**Tablo 13. Teknolojik Araç-Gereç Durumu**

<b>Araç Gereçler</b>	<b>2021</b>	<b>2022</b>	<b>2023</b>	<b>İhtiyaç</b>
Akıllı Tahta	25	25	25	0
Masaüstü Bilgisayar Sayısı	5	5	7	0
Taşınabilir Bilgisayar Sayısı	2	2	2	0
Yazıcı Sayısı	6	6	6	1
Fotokopi Makinası Sayısı	2	2	2	1

#### 2.7.4.Mali Kaynaklar

**Tablo 14. Kaynak Tablosu**

<b>Kaynaklar</b>	<b>2024</b>	<b>2025</b>	<b>2026</b>	<b>2027</b>	<b>2028</b>
Genel Bütçe					
Okul Aile Birliği	68.000TL	81.600TL	97.920TL	117.504TL	141.004TL
<b>TOPLAM</b>	<b>68.000TL</b>	<b>81.600TL</b>	<b>97.920TL</b>	<b>117.504TL</b>	<b>141.004TL</b>

**Tablo 15. Gelir-Gider Tablosu**

<b>YILLAR</b>	<b>2021</b>		<b>2022</b>		<b>2023</b>	
<b>HARCAMA KALEMLERİ</b>	<b>GELİR</b>	<b>GİDER</b>	<b>GELİR</b>	<b>GİDER</b>	<b>GELİR</b>	<b>GİDER</b>
Temizlik						
Küçük Onarım						
Bilgisayar Harcamaları	32352,63	21.618,85TL	58664,78	53.525,96TL	76973,63	58.226,29TL
Kırtasiye - Sosyal Faaliyetler						
<b>TOPLAM</b>	<b>32352,63</b>	<b>21.618,85TL</b>	<b>58664,78</b>	<b>53.525,96TL</b>	<b>76973,63</b>	<b>58.226,29TL</b>



## 2.7.5. İstatistiki Veriler

Tablo 16. İstatistik bilgileri Tablosu

Açıklamalar	2021	2022	2023
İlkokulu Öğrenci sayısı	635	625	615
Kaynaştırma Öğrenci Sayısı	11	11	13
Açılan Kurs ve Katılan Öğrenci Sayısı	Pandemi	2 - 52	3-75
Yapılan sosyal etkinlik ve katılan öğrenci sayısı	Pandemi	4 - 320	5 - 350
Yapılan sosyal gezi ve katılan öğrenci sayısı	Pandemi	2 - 75	5 - 170
Yapılan sportif faaliyet ve katılan öğrenci sayısı	Pandemi	4 – 550	4 -555
Sürekli devamsızlıktan sınıfta kalan öğrenci sayısı	0	4	6
Kurulan Sosyal Kulüp ve yapılan etkinlik sayısı	Pandemi	11 - 540	11 - 565
Rehberlik hizmetlerinden yararlanan Öğrenci Sayısı	50	55	75
Okulun ısınma durumu	Klima	Klima	Klima
Yapılan tatbikat sayıları (Yangın, deprem, tahliye)	3	3	3

## 2.7.6. Kurum Kültürü Analizi

Kültür, toplumsal gelişme süreci içinde oluşturulan bütün maddi ve manevî değerler ile bunları yapmada sonraki nesillere iletmede kullanılan insanın doğal ve toplumsal çevresine egemenliğinin ölçüsünü gösteren araçların bütünüdür.

Kurum kültürü, kurumun kendine özgü inanç ve değerlerinin, kişiliğinin olmasıdır. Bir topluluğun sahip olduğu ve paylaştığı yaşam biçimidir. Kurumda paylaşılan temel değerlerin ve inançların bütünüdür, Kurumun Ruhudur. Tüm çalışanlar tarafından paylaşılan alışkanlıklar, tutum ve davranış kalıplarından oluşur. Bir kurum içinde oluşmuş, paylaşılan ortak inançlar, değerler ve alışlagelmiş davranış kalıplarıdır.

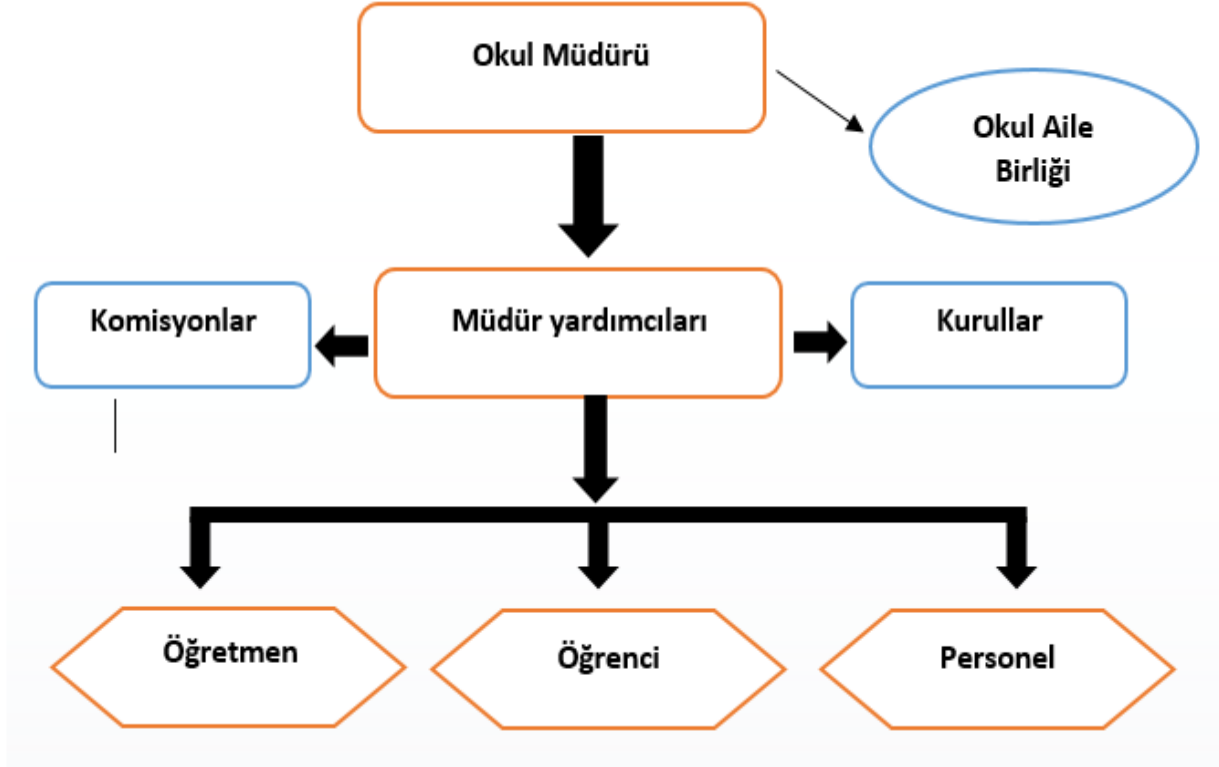
*Paydaş anketi analizlere göre kurumun Güçlü olduğu alanlar:*

1. Sınıf mevcutlarının eğitim-öğretime elverişli olması,
2. Disiplinsizlik ve karmaşa bulunmaması,
3. Sosyal ve kültürel etkinliklerin desteklenmesi ve katılımın teşvik edilmesi, sosyal etkinlikler ve kültür gezilerinin düzenli olarak yapılması,
4. Teknolojik alt yapıdan öğretmenlerin yararlanma düzeylerinin yüksek olması.
5. Genç ve dinamik bir eğitim çalışanlarının bulunması.
6. Öğretmenler kurulunda alınan kararların herkes tarafından benimsenip uygulanabilmesi,

*Paydaş analizi sonuçlarına göre geliştirilmeye açık alanlar:*

1. Okul binasının olmaması
2. Okul-veli işbirliğinin istenen düzeyde olmaması, Veli eğitimlerine katılımın tam olmaması
3. Okuldaki Suriyeli öğrencilerin bir kısmının devamsızlık yapması
4. Eskiye teknolojik aletler
5. Ekonomik kaynak yetersizliği,

### 2.7.7. Teşkilat Yapısı



### 2.8. GZFT (Güçlü, Zayıf, Fırsat, Tehdit) Analizi \*

GZFT (SWOT) Analizi, bir planın geliştirilmesi veya bir sorunun çözümü amacıyla, bir kurumun veya durumun güçlü yanlarını belirleyerek bunları en uygun fırsatlarla eşleştiren, zayıf ve tehdit edici yönleri azaltmayı hedefleyen sistematik bir planlama (stratejik planlama) aracıdır.

Kurumsal strateji ve konumlanma açısından başvurulan bir yöntem olan SWOT analizi, ilk başta ifade edildiği gibi, firma, kurum, örgüt vs. gibi bir organizasyonun iç-dış durumunun etraflıca incelenip değerlendirildiği bir analiz uygulamasıdır.

GZFT analizine stratejik planlama ekibi üyeleriyle “Beyin Fırtınası” tekniği kullanılarak tespit edilmeye çalışılmıştır. Bunun yanında iç ve dış paydaşlara yönelik yapılan anket sonuçlarından da yararlanarak sonuçlar GZFT analizine dâhil edilmiştir.

### 2.8.1.İçsel Faktörler

GÜÇLÜ YÖNLER	
1	Sınıf mevcutlarının eğitim-öğretime elverişli olması,
2	Disiplinsizlik ve karmaşa bulunmaması
3	Sosyal ve kültürel etkinliklerin desteklenmesi ve katılımın teşvik edilmesi, sosyal etkinlikler ve kültür gezilerinin düzenli olarak yapılması
4	Teknolojik alt yapıdan öğretmenlerin yararlanma düzeylerinin yüksek olması. Genç ve dinamik bir eğitim çalışanlarının bulunması
5	Velilerle iş birliğinin yapılması. Sorunlarının, görüşlerinin dikkate alınması
6	Sınıftaki öğrenci sayısının fazla olmaması
7	Öğretmenler kurulunda alınan kararların herkes tarafından benimsenip uygulanabilmesi,
8	Çalışanlarla ikili iletişim kanallarının açık olması.
9	Teknolojik donanım ve öğretmenlerin teknolojik birikimlerinin yeterli olması
10	

ZAYIF YÖNLER	
1	Okulun kendisine ait binanın olmaması
2	Veli eğitimlerine katılımın tam olmaması,
3	Okuldaki Suriyeli öğrencilerin bir kısmının devamsızlık yapması
4	Ekonomik kaynak yetersizliği
5	

### 2.8.2.Dışsal Faktörler

FIRSATLAR	
1	Okulumuzun İlçe MEM, Kaymakamlık, Mal Müdürlüğü, Belediye gibi işbirliği içinde olduğu resmi kurumlara yakın olması,
2	Okulun ilçe merkezinde olması ve ulaşım kolaylığı, öğrencilerimizin okulla ilgili isteklerini yerine getiren velilerimizin olması.
3	Yakın sosyal çevrede ve şehir ölçeğinde eğitim kurumuna destek olma eğiliminin yüksek olması
4	Teknolojik imkanların yeterli olması ve teknolojinin eğitim için faydalı olacağı inanç
5	Eğitimde sürekli değişen politikalarının geliştirilmesi.
6	

TEHDİTLER	
1	Okul binasının olmaması, başka okulda öğrenci olarak eğitime devam edilmesi
2	Okulumuz bölgesinde bulunan bazı Suriyeli vatandaşların öğrencilerin devamı konusunda isteksiz olması.
3	Yabancı uyruklu öğrenci ve velilerde dil problemleri olması
4	
5	

## 2.9.Tespitler ve İhtiyaçlar

Tespitler ve ihtiyaçlar analizi ile GZFT analizi sonucunda ortaya çıkan sonuçlara göre planın geleceğe yönelim bölümü ile ilişkilendirilmiş ve buradan hareketle hedef, gösterge ve eylemlerin belirlenmesi sağlanmıştır.

Gelişim ve sorun alanları ayrımında eğitim ve öğretim faaliyetlerine ilişkin üç temel tema olan Eğitime Erişim, Eğitimde Kalite ve kurumsal Kapasite kullanılmıştır. Eğitime erişim, öğrencinin eğitim faaliyetine erişmesi ve tamamlamasına ilişkin süreçleri; Eğitimde kalite, öğrencinin akademik başarısı, sosyal ve bilişsel gelişimi ve istihdamı da dâhil olmak üzere eğitim ve öğretim sürecinin hayata hazırlama evresini; Kurumsal kapasite ise kurumsal yapı, kurum kültürü, donanım, bina gibi eğitim ve öğretim sürecine destek mahiyetinde olan kapasiteyi belirtmektedir.

Eğitime Erişim	Eğitimde Kalite	Kurumsal Kapasite
Okullaşma Oranı	Akademik Başarı	Kurumsal İletişim
Okula Devam/ Devamsızlık	Sosyal, Kültürel ve Fiziksel Gelişim	Kurumsal Yönetim
Okula Uyum, Oryantasyon	Sınıf Tekrarı	Bina ve Yerleşke
Özel Eğitime İhtiyaç Duyan Bireyler	İstihdam Edilebilirlik ve Yönlendirme	Donanım
Yabancı Öğrenciler	Öğretim Yöntemleri	Temizlik, Hijyen
Hayat boyu Öğrenme	Ders araç gereçleri	İş Güvenliği, Okul Güvenliği

## BÖLÜM III: GELECEĞE BAKIŞ

### 3.1. MİSYON, VİZYON, TEMEL DEĞERLER

Okul Müdürlüğümüzün Misyon, vizyon, temel ilke ve değerlerinin oluşturulması kapsamında öğretmenlerimiz, öğrencilerimiz, velilerimiz, çalışanlarımız ve diğer paydaşlarımızdan alınan görüşler, sonucunda stratejik plan hazırlama ekibi tarafından oluşturulan Misyon, Vizyon, Temel Değerler; Okulumuz üst kurulana sunulmuş ve üst kurul tarafından onaylanmıştır.

### 3.2. MİSYON

Türk Milli Eğitimin Temel Amaçları doğrultusunda, bilimin ışığında, Demokratik bir ortamda; doğru, zamanında ve fırsat eşitliğine dayanan öğrenci merkezli eğitim ve öğretimi; yönetici, öğretmen ve veli işbirliğiyle en yüksek seviyede öğrencilere vererek; Dürüst- Namuslu-Çalışkan, Ülkesini ve Milletini seven, Atatürk'e ve Cumhuriyete sahip çıkan bireyler olarak yetiştirmektir.

### 3.3. VİZYON

*Ahmet Necati Hancıoğlu İlkokulu olarak vizyonumuz Öğrencilerin Türk Milli Eğitiminin genel ve özel amaçları ve Milli Eğitim İlkelerine uygun olarak; gelişen teknolojiyi yakından izleyerek ve kültürümüzden gelen yöresel işlerin yaşatılmasını; iş ve hizmet sektörüne uygun üretken bireyler haline gelmesini sağlamak.*

### 3.4. TEMEL DEĞERLERİMİZ

- 1) Milli ve manevi değerlere bağlılık
- 2) Planlı çalışma
- 3) Katılımcılık
- 4) Çevreye duyarlılık
- 5) İş bölümü ve yardımlaşma
- 6) Sevgi ve saygı

## BÖLÜM IV

### 4.1. AMAÇ, HEDEF VE EYLEMLER

EĞİTİM ÖĞRETİME ERİŞİM								
<b>AMAÇ 1</b>	Öğrencilerin eğitim öğretime etkin katılımlarıyla donanımlı olarak bir üst öğrenime geçişi sağlanacaktır.							
<b>HEDEF 1</b>	Kayıt bölgemizde yer alan çocukların okullaşma oranlarını artırmak ve öğrencilerin uyum ve devamsızlık sorunlarını gidermek.							
PERFORMANS GÖSTERGESİ		Hedefe Etkisi	Mevcut	HEDEF				
			2023	2024	2025	2026	2027	2028
<b>P.G.1.1.1</b> Kayıt bölgesindeki öğrencilerden okula kayıt yaptıranların oranı		20	%100	%100	%100	%100	%100	%100
<b>P.G.1.1.2</b> İlkokul birinci sınıf öğrencilerinden en az bir yıl okul öncesi eğitim almış olanların sayısı	Oran	20	%85	%90	%95	%95	%100	%100
<b>P.G.1.1.3</b> 20 gün ve üzeri özürlü devamsızlık yapan öğrenci oranı	Oran	20	%0	%0	%0	%0	%0	%0
<b>P.G.1.1.4</b> 20 gün ve üzeri özürsüz devamsızlık yapan öğrenci oranı	Oran	20	%3,3	%3,2	%3,1	%3	%2,8	%2,6
<b>P.G.1.1.5</b> Sürekli devamsızlık yapan öğrenci oranı	Oran	20	%4,8	%4,6	%4,5	%4,1	%4,0	%3,5
<b>Koordinatör Birim</b>	Okul müdür/ Müdür yardımcısı							
<b>İş birliği yapılacak birimler</b>	Sınıf Öğretmenleri, Rehber öğretmenleri, Okul aile birliği							
<b>Riskler</b>	- İhtiyaçların karşılanmasına yönelik mali kaynakların yetersiz kalması - Öğrencilerin okula devamının sağlanması hususunda okul-aile iş birliğinin yetersiz kalması - Öğrenme kayıplarının telafi edilmesi amacıyla düzenlenen mekanizmaların yetersiz kalması							
<b>Stratejiler</b>	S.1.1 Öğrencilerin devamsızlık nedenleri tespit edilerek devamsızlığa neden olan etmenler giderilecektir. S.1.2 Kayıt bölgesinde yer alan öğrenciler tespit edilecektir. S.1.3 Okula Yeni Başlayan Öğrencilere Oryantasyon Eğitimi Verilecektir. -S.1.4 Yabancı Öğrencilere Yönelik Uyum/Eğitim Faaliyetleri Düzenlenecek S.1.5 Devamsızlık yapan öğrencilerin velileri ile toplantı ve görüşmeler yapılacaktır.							
<b>Maliyet Tahmini</b>	3000							
<b>Tespitler</b>	- Ailelerin eğitime ilişkin farkındalık düzeyinin yeterince yüksek olmaması - Devamsızlığın önlenmesi ve öğrenme kayıplarının giderilmesi için etkili rehberlik yapılması							
<b>İhtiyaçlar</b>	- Aile eğitimlerine devam edilmesi - İlgili kurum ve kuruluşlarla iş birliğinin artırılması							

## EĞİTİM ÖĞRETİMDE KALİTE

<b>AMAÇ 2</b>	Öğrencilerin eğitim öğretime etkin katılımlarıyla donanımlı olarak bir üst öğrenime geçişi sağlanacaktır.							
<b>HEDEF 1</b>	Öğrenme kazanımlarını takip eden ve velileri de sürece dâhil eden bir yönetim anlayışı ile öğrencilerimizin akademik başarıları ve sosyal faaliyetlere etkin katılımı artırılabacaktır.							
<b>PERFORMANS GÖSTERGESİ</b>	<b>Hedefe Etkisi</b>	<b>Mevcut</b>	<b>HEDEF</b>					
			<b>2023</b>	<b>2024</b>	<b>2025</b>	<b>2026</b>	<b>2027</b>	<b>2028</b>
<b>P.G.2.1.1</b> İlkokullarda Yetiştirme Programına dâhil olan öğrencilerin Türkçe kazanımlarına ulaşma oranı	25	%100	%100	%100	%100	%100	%100	
<b>P.G.2.1.2</b> İlkokullarda Yetiştirme Programına dâhil olan öğrencilerin matematik kazanımlarına ulaşma oranı	25	%100	%100	%100	%100	%100	%100	
<b>P.G.2.1.3</b> Devamsızlıktan Sınıf Tekrarı Yapan Öğrenci Sayısı	Sayı	25	12	10	9	8	7	5
<b>P.G.2.1.4</b> Başarısızlıktan Dolayı Sınıf Tekrarı Yapan Öğrenci Sayısı	Sayı	25	0	0	0	0	0	0
<b>Koordinatör Birim</b>	Okul müdür/ Müdür yardımcısı							
<b>İş birliği yapılacak birimler</b>	Sınıf Öğretmenleri, Rehber öğretmenleri, Okul aile birliği							
<b>Riskler</b>								
<b>Stratejiler</b>	S.2.1 Öğrencilerin Türkçe ve matematik dersindeki eksikleri tespit edilerek İYEP aracılığıyla akademik yeterliklerinin artırılması sağlanacaktır. S.2.2 Uzaktan eğitim videoları aracılığıyla öğrencilerin tamamlayıcı ve destekleyici eğitim almaları sağlanacaktır. S.2.3 İYEP'in ders içeriklerine katkı sağlayacak etkinlik, okuma vb aktivitelerin zenginleştirilmesi sağlanacaktır. S.2.4 Öğrencilerin Akademik Ve Sosyal Gelişimleri İçin Okulumuzda Destek Programları Uygulanacaktır.							
<b>Maliyet Tahmini</b>	2500							
<b>Tespitler</b>	Ailelerin eğitime ilişkin farkındalık düzeyinin yeterince yüksek olmaması - Devamsızlığın önlenmesi ve öğrenme kayıplarının giderilmesi için etkili rehberlik yapılması							
<b>İhtiyaçlar</b>	-Ailelerin bilinçlendirilmesi							

## SOSYAL FAALİYETLER

<b>AMAÇ 3</b>	Temel eğitimde öğrencilerin kaliteli eğitime erişimleri fırsat eşitliği temelinde artırılarak bilişsel, duyuşsal ve fiziksel olarak çok yönlü gelişimleri sağlanacak ve temel hayat becerilerini edinmiş öğrenciler yetiştirilecektir.							
<b>HEDEF 1</b>	Öğrencilerin bilimsel, kültürel, sanatsal, sportif ve toplum hizmeti alanlarında ders dışı etkinliklere katılım oranı artırılacaktır.							
<b>PERFORMANS GÖSTERGESİ</b>		<b>Hedef Etkisi</b>	<b>Mevcut</b>	<b>HEDEF</b>				
				<b>2023</b>	<b>2024</b>	<b>2025</b>	<b>2026</b>	<b>2027</b>
<b>PG.3.1.1</b> Okulda bir eğitim ve öğretim döneminde bilimsel, kültürel, sanatsal ve sportif alanlarda en az bir faaliyete katılan öğrenci sayısı/oranı (%)	Oran	20	%100	%100	%100	%100	%100	%100
<b>PG.3.1.2</b> Bir eğitim ve öğretim yılında en az iki sosyal sorumluluk ve toplum hizmeti faaliyetine katılan öğrenci sayısı/oranı (%)	Oran	20	%100	%100	%100	%100	%100	%100
<b>PG.3.1.3</b> Bir eğitim ve öğretim yılında yerel, ulusal ve uluslararası proje, yarışma vb. etkinliklere katılan öğrenci oranı	Oran	20	%50	%55	%57	%58	%60	%65
<b>PG.3.1.4</b> Okulda bir eğitim ve öğretim yılında geleneksel çocuk oyunları alt başlığında en az bir faaliyete katılan öğrenci oranı	Oran	20	%100	%100	%100	%100	%100	%100
<b>PG.3.1.5</b> Okulda bir eğitim ve öğretim yılında geleneksel çocuk oyunlarına yönelik olarak düzenlenen alan/mekân sayısı.	Sayısı	20	1	1	1	1	1	1
<b>Koordinatör Birim</b>	Okul müdür/ Müdür yardımcısı							
<b>İş Birliği Yapılacak Birimler</b>	Sınıf Öğretmenleri							
<b>Riskler</b>								
<b>Stratejiler</b>	S.3.1 Her bir öğrencinin bir kulüp faaliyetinde aktif olarak yer alması sağlanarak kulüp faaliyetlerinin etkinliği artırılacaktır. S.3.2 Öğrencilerin seviyelerine uygun olarak toplumsal sorunların çözümüne katkı sağlamak ve farkındalık oluşturmak amacıyla afet ve acil durum, çevre, eğitim, spor, kültür ve turizm, sağlık ve sosyal hizmetler alanlarında toplum hizmeti faaliyetlerine katılımları artırılacaktır. S.3.3 Okul bünyesinde yarışmalar düzenlenecektir. S.3.4 Diğer kurum ve kuruluşlarla iş birliği içerisinde yürütülen bilimsel, sosyal, kültürel, sanatsal ve sportif alanlardaki faaliyetler artırılacaktır. S.3.5 Okul bahçeleri çocukların geleneksel oyunlarla vakit geçirmelerini sağlayacak ve gelişimlerini destekleyecek şekilde etkin olarak kullanılacaktır. S.3.6 Okul bünyesinde etkinlikler düzenlenecektir. S.3.7 Öğrencilerin yerel, ulusal ve uluslararası proje ve yarışmalara katılmaları teşvik edilecektir. S.3.8 E-okul sisteminde bulunan sosyal etkinlik modülünde gerçekleştirilen etkinlikler işlenecektir. S.3.9 Okul bahçeleri geleneksel çocuk oyunlarına yönelik düzenlenecektir. S.3.10 Öğrenci seviyesi ve öğretim programı kazanımlarına uygun olarak geleneksel çocuk oyunları ders içi etkinliklerde kullanılacaktır. S.11 Eğitim- öğretim yılı içerisinde okullarda geleneksel çocuk oyunları şenliği yapılacaktır.							
<b>Maliyet Tahmini</b>	3500TL							
<b>Tespitler</b>	Sportif etkinlikler yapılacak alanların yetersiz olması							
<b>İhtiyaçlar</b>	Sportif etkinlikler yapılacak alanların olması							



## EĞİTİM VE ÖĞRETİMDE KALİTE

<b>AMAÇ 4</b>	Eğitim ortamlarının fiziki imkânları geliştirilecektir.							
<b>HEDEF 1</b>	Temel eğitimde okulların niteliğini arttıracak uygulama ve çalışmalara yer verilecektir.							
PERFORMANS GÖSTERGESİ	Hedefe Etkisi	Mevcut	HEDEF					
		2023	2024	2025	2026	2027	2028	
<b>PG.4.1.1</b> Öğrenci başına okunan kitap sayısı	25	22	25	28	33	33	35	
<b>PG.4.1.2</b> Sağlıklı ve dengeli beslenme ile ilgili verilen eğitim sayısı	15	1	1	1	1	1	1	
<b>PG.4.1.3</b> Sağlıklı ve dengeli beslenme ile ilgili verilen eğitime katılan öğrenci sayısı	Oran	10	%100	%100	%100	%100	%100	
<b>PG.4.1.4</b> Çevre bilincinin artırılmasına yönelik verilen eğitim sayısı	15	1	1	2	2	2	2	
<b>PG.4.1.5</b> Çevre bilincinin artırılmasına yönelik verilen eğitimlere katılan öğrenci sayısı	Oran	10	3	4	5	6	6	
<b>PG.4.1.6</b> Nezaket kurallarına yönelik yapılan etkinlik sayısı	15	2	4	4	5	5	5	
<b>PG.4.1.7</b> Nezaket kurallarına yönelik yapılan etkinliklere katılan öğrenci sayısı	Oran	10	%100	%100	%100	%100	%100	
<b>Koordinatör Birim</b>	Okul müdür/ Müdür yardımcısı							
<b>İş Birliği Yapılacak Birimler</b>	Sınıf öğretmenleri, rehber öğretmenler,							
<b>Riskler</b>								
<b>Stratejiler</b>	S.4.1 Okul Kütüphanesi zenginleştirilecek, öğrencilerin kütüphaneden yararlanması sağlanacaktır S.4.2 Türkçe dersinde ders saatinin bir bölümü okumaya ayrılacak ve okul müdürlüğünce planlanan zamanlarda okuma etkinlikleri düzenlenecektir. S.4.3 Serbest etkinlikler saati, öğrencilerin sanatsal, sportif ve kültürel faaliyetlere katılım sağlayacağı şekilde düzenlenecektir. S.4.4 Öğrencilere sağlıklı ve dengeli beslenmelerine yönelik bilgilendirme eğitimleri ve etkinlikler yapılacaktır. S.4.5 Öğrencilerin çevre bilincinin artırılmasına yönelik etkinlikler yapılacaktır. S.4.6 Öğrencilere, nezaket ve görgü kuralları konusunda eğitimler verilerek konuya ilişkin etkinlikler düzenlenecektir.							
<b>Maliyet Tahmini</b>	2000TL							
<b>Tespitler</b>	Etkinlik alanların yapılması							
<b>İhtiyaçlar</b>	Etkinlik alanlarının çoğaltılması							

## 4.2. MALİYETLENDİRME

Tablo 17. Kaynak Tablosu

Kaynaklar	2024	2025	2026	2027	2028
Genel Bütçe					
Okul Aile Birliği	68.000TL	81.600TL	97.920TL	117.504TL	141.004TL
<b>TOPLAM</b>	<b>68.000TL</b>	<b>81.600TL</b>	<b>97.920TL</b>	<b>117.504TL</b>	<b>141.004TL</b>

## 2024-2028 Stratejik Planı Faaliyet/ Proje Maliyetlendirme Tablosu

Tablo 18: 2024 – 2028 Dönemi Tahmini Maliyet Tablosu

AMAÇLAR	2024	2025	2026	2027	2028	Toplam Maliyet
<b>Amaç 1</b>	3000	3900	5070	6591	8568	11139
<b>Hedef 1</b>	3000	3900	5070	6591	8568	11139
<b>Amaç 2</b>	2500	3250	4225	5493	7140	9282
<b>Hedef 1</b>	2500	3250	4225	5493	7140	9282
<b>Amaç 3</b>	3500	4550	5915	7690	9996	12995
<b>Hedef 1</b>	3500	4550	5915	7690	9996	12995
<b>Amaç 4</b>	2700	3510	4563	5932	7711	10025
<b>Hedef 1</b>	2700	3510	4563	5932	7711	10025
<b>TOPLAM</b>	<b>11700</b>	<b>15210</b>	<b>19773</b>	<b>25705</b>	<b>33416</b>	<b>43441</b>

## Bölüm V

### İzleme ve Değerlendirme

Okulumuz Stratejik Planı izleme ve değerlendirme çalışmalarında 5 yıllık Stratejik Planın izlenmesi ve 1 yıllık gelişim planının izlenmesi olarak ikili bir ayrıma gidilecektir.

Stratejik planın izlenmesinde 6 aylık dönemlerde izleme yapılacak denetim birimleri, il milli eğitim müdürlüğü ve Bakanlık denetim ve kontrollerine hazır halde tutulacaktır.

Yıllık planın uygulanmasında yürütme ekipleri ve eylem sorumlularıyla aylık ilerleme toplantıları yapılacaktır. Toplantıda bir önceki ayda yapılanlar ve bir sonraki ayda yapılacaklar görüşülüp karara bağlanacaktır.

2024-2028 yıllara göre faaliyet raporları (Haziran-Temmuz) hazırlanarak İlçe Milli Eğitim Müdürlüğü Strateji Geliştirme Hizmetleri Şube Müdürlüğüne gönderilmek üzere hazır tutulacaktır.

#### İMZA SİRKÜSÜ

Gülten ÇAMLIK  
Müdür Yardımcısı

Metin USCA  
Müdür Yardımcısı

Emir Ali GEZER  
Okul Müdürü

Ali TUGLİ  
Şube Müdürü



T.C.  
SİLİFKİ KAYMAKAMLIĞI  
İlçe Millî Eğitim Müdürlüğü  
Ahmet Necati Hancıoğlu İlkokulu



Sayı : E-85718716-602.04.01-103873079  
Konu : 2024-2028 Stratejik Planı

05.06.2024

### İLÇE MİLLÎ EĞİTİM MÜDÜRLÜĞÜNE

İlgi : MEB Strateji Geliştirme Başkanlığının 06/10/2022 tarih ve 2022/21 Sayılı Genelgesi.

5018 sayılı Kamu Mali Yönetimi ve Kontrol Kanununun 9. maddesi gereğince her kurumun stratejik plan hazırlaması gerekmektedir. Bu kapsamda Müdürlüğümüzün 2024-2028 dönemini kapsayan stratejik planı oluşturma çalışmaları Bakanlığımız Strateji Geliştirme Başkanlığının ilgi genelgesi ile başlatılmış olup, İlçe Millî Eğitim Müdürlüğü ile eş zamanlı ve İlçe Millî Eğitim Müdürlüğü'nün "2024-2028 Stratejik Planı"na uyumlu olarak hazırlanmıştır. Okul müdürlüğümüzce değerlendirilerek son şekli verilen Ahmet Necati Hancıoğlu İlkokulu "2024-2028 Stratejik Planı"nın yürürlüğe konulması Müdürlüğümüzce uygun görülmektedir.

Makamlarımızca da uygun görüldüğü takdirde;

Uygun görüşle arz ederim.

Emin Ali GEZER  
Okul Müdürü

Ahmet TÜRKKAN  
Şube Müdürü

OLUR.

<.>

Mustafa SEZGİN  
İlçe Millî Eğitim Müdürü

**Bu belge güvenli elektronik imza ile imzalanmıştır.**

Adres :

Belge Doğrulama Adresi : <https://www.turkiye.gov.tr/meb-ebys>

Telefon No : 0 ( ) \_ \_ \_ \_

Bilgi için:

E-Posta:

İnternet Adresi:

Unvan : Müdür

Kep Adresi : meb@hs01.kep.tr

Faks: \_\_\_\_\_

Bu evrak güvenli elektronik imza ile imzalanmıştır. <http://evraksorgu.meb.gov.tr> adresinden 96C8-b6C8-36b3-82e2-53a2 kodu ile teyit edilebilir.